

Projets culturels --- Sophie///Beneteau

Sophie Beneteau
5 rue Claude Decaen
75012 Paris
06 24 23 73 02
www.sofiabeneteau.com
sofia.beneteau@gmail.com



From *Kyoto's inhabitants* / 2016 /
Cartes récoltées à Kyoto



From *Corme-Royal* / 2016 /
Petites oeuvres graphiques



City map to Kofu station / 2016 /
Performance réalisée à Kofu

Projet : Border line # 02

Durée : Septembre 2015 à Août 2016

Localisation : France - Japon

Public : Tout public

Objectif : Communiquer avec les habitants à partir du dessin de carte,
Performance dans l'espace urbain.

Synopsis:

Lors d'un premier voyage au Japon, ma recherche portait sur les liens entre la nature et la culture. La lecture du livre de Roland Barthes, *L'empire des signes*, a orienté mon regard vers la carte.

Ma démarche consistait à détourner l'utilisation de l'objet cartographique pour développer mes réflexions sur notre relation à l'environnement et à l'altérité. La carte a été une clef pour interagir avec les habitants. De ces relations, j'ai développé des créations performatives, photographiques et graphiques.

Au cours de ce voyage de recherche, je développais une action quotidienne ; je demandais aux passants de m'orienter en dessinant une carte. Cet acte me servait de lien pour communiquer avec les japonais à travers le dessin.

Je m'adressais auprès de différentes catégories de personnes (âges, genres, corps de métier, etc.) pour avoir des réactions variées. Je leur offrais en échange du plan qu'elles me donnaient, une petite œuvre graphique. Les personnes étaient sensibles à ce geste. Ce temps de marche dans les villes me permettait d'observer finement la vie ordinaire.

A Kofu, je résidais en face d'une école. Toutes les semaines les marques du terrain de sport étaient dessinées avec une machine à tracer fonctionnant avec de la poudre. Les lignes s'effaçaient et se superposaient au fil du temps, créant un dessin monumental et éphémère.

Pour cette performance, je me suis inspirée d'actions qui font parties du quotidien des japonais : tracer, balayer et arroser les plantes. Je dessinais une marque au sol avec la machine à tracer. Une fois la marque inscrite, je l'effaçais aussitôt en balayant et en arrosant avec de l'eau. J'ai repris un plan obtenu au cours de mes interactions avec les habitants. J'ai choisi celui de la papeterie car ce lieu était très agréable et foisonnant d'articles de bureau.

Cette performance a mis en geste le travail de terrain réalisé pendant le mois sur Kofu. En sortant de leur contexte des actions ordinaires, j'invite les habitants à regarder le quotidien sous le prisme de l'inattendu.

Projet # 01



Oeuvre participative / 2016 /
Avions en papier /
200x120 cm

Projet : Border line #03

Durée : Février 2016

Localisation : Centre d'animation Victor Gelez, Paris

Public : Tout public

Objectif : Proposer une exposition interactive,
Partager autour de ma pratique artistique.

Synopsis:

L'exposition Borderline#03 s'est construite comme un espace de création ouvert sur la ville. Ce temps d'expérimentation a amené le public à découvrir l'évolution de mes propositions artistiques au fil du mois.

Je me suis inspirée de la structure du bâtiment pour recouvrir les grandes baies vitrées d'un mur de brique. Ce premier vitrail en monochrome blanc, a donné lieu à une sensation d'enfermement ou de cocon, selon les spectateurs.

La nuit, ce mur factice se recouvrait de photographies réalisées pendant mon voyage au Japon. L'exposition s'étendait dans la rue, jusque sur les murs des immeubles voisins. Pour le vernissage, une double vidéo-projection amenait les spectateurs à apprécier les similarités et les différences entre les constructions françaises et japonaises.

En parallèle à la création du vitrail, j'ai proposé une oeuvre participative. Le film d'animation *Paperman* en a été la source d'inspiration. Le détournement des outils de bureau, conçus pour être fonctionnels, se sont transformés en objets poétiques.

J'ai choisi d'utiliser des feuilles de papier A4 colorée, des attaches papillons, des clips. La photocopieuse est devenue une machine graphique. Jouant avec les reproductions, j'ai superposé les plans de l'aéroport Charles de Gaulle. La construction d'un avion géant venait contraster avec la profusion des petits avions.

L'exposition s'est clôturée par une performance. Sur toute la hauteur de la vitrine, j'ai écrit le texte *Sans adresses* extrait du livre « L'empire des signes » de Roland Barthes. Il donne l'amorce de ma résidence à venir au Japon.

Action # 02



*Vue de l'exposition Paysage(s) /
Travaux des enfants réalisés au cours de l'année*

Projet : Traces du temps

Durée : Septembre 2014 à juillet 2015

Localisation : La commanderie des Templiers, Saint Quentin en Yvelines

Public : Tout public

Objectif : Observer la diversité des paysages d'ici et d'ailleurs,
Libérer le mouvement et faciliter le geste créatif.

Synopsis:

L'étude de la mutation de la matière face au temps, à la lumière, au biotope me fascine. Au cours de cette résidence, ma recherche a porté sur la capacité de la nature à reprendre un espace créé par l'Homme.

Les ateliers proposaient une retranscription des traces qui nous entouraient pour en saisir l'harmonie des formes liées à l'impondérable. Apparues au fil du temps, ces fissures telles des cicatrices racontaient des histoires et nous rappelaient l'évolution du site et des paysages alentours.

J'ai invité les habitants à regarder leur environnement quotidien via les détails, les passage du temps.

Les ateliers avec les enfants étaient avant tout des espaces d'expérimentations et de découverte. Les papiers d'ici et d'ailleurs, les pigments et les encres de couleurs ont créés des paysages oniriques. Durant cette année, ma recherche artistique a été très dense grâce à la variété des paysages urbains et naturels.

Projet # 03



*Photos réalisés durant le stage /
© Ville d'Elancourt*

Projet : Stage formes & mouvements

Durée : Juin 2015

Localisation : La ferme Mousseau, Elancourt

Public : Enfants de 8 à 12 ans

Objectif : Collaboration créative entre la danse et les arts visuels,
Création et représentation d'une courte chorégraphie.

Synopsis:

Les enfants de l'école de danse et d'arts plastiques se sont mélangés pour échanger leurs savoirs.

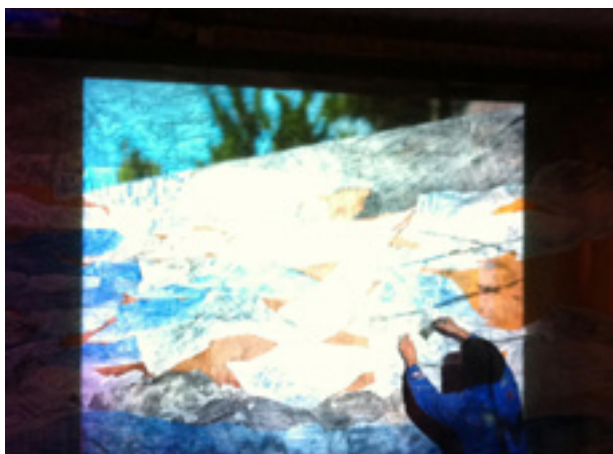
Les peintures d'Anne Slacik ont été le fil conducteur de ce stage. L'exposition de ses œuvres : « La danse idéale des constellations » à la ferme du Mousseau a été riche en enseignement. Des temps d'observations ont permis de mieux comprendre les techniques utilisées par l'artiste.

Un parcours chorégraphique a été créé avec les enfants.

Les séances d'arts plastiques ont permis de réinterpréter le travail pictural d'Anne Slacik. Nous avons choisi d'utiliser du tissu. Ce médium offre une fluidité appropriée pour les mouvements de danse.

Ce stage a amené les enfants de la même structure, inscrits dans des disciplines différentes, à se rencontrer. Ils ont découvert les complémentarités qu'offrent la danse et les arts visuels.

Action # 03.1



Installation performative pour la Nuit Blanche /
Papiers marouflés sur panneau en bois /
Video-projection de photographies /
220x366 cm /

Projet : Nuit Blanche - Installation performative

Durée : 4 Octobre 2014

Localisation : Le prisme, Saint Quentin en Yvelines

Public : Tout public

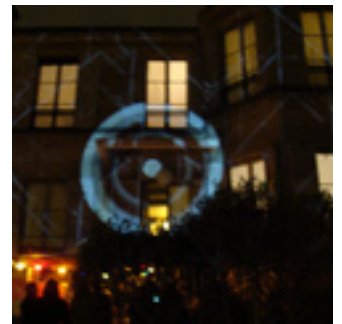
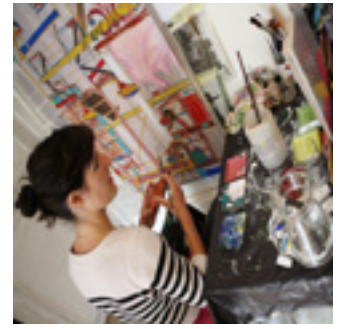
Objectif : Inviter les habitants du quartier à regarder et agir,
Réaliser une performance à partir des traces réalisées pas les habitants.

Action # 03.2

Synopsis:

Mon travail de plasticienne aborde la notion de trace dans l'urbain. La trace est le signe visible du mouvement, elle apporte un questionnement sur le temps et sur le geste. Pour la nuit blanche, je proposais une performance à partir de traces provenant de l'aléatoire du passage des habitants recueilli sur du papier. La performance consistait à maroufler sur des grandes toiles en projetant en simultanée les photographies réalisées dans le quartier.

La compagnie de David Rolland, chorégraphe, réalisait un parcours dansé "Happy manif" entrant en dialogue avec les oeuvres d'arts.



Projet : Espace de création & d'expérimentation artistique

Durée : 2010-2014

Localisation : Jardin d'Alice, Paris

Public: Tout public

Objectif : Accueillir des artistes en résidence,
Créer du lien avec les habitants et le tissu associatif local,
Proposer des événements culturels.

Synopsis:

Le Jardin d'Alice était un espace de production et de diffusion artistique et culturel. Il était constitué de deux maisons de la fin du 19^{ème} siècle d'une superficie de 150 m², et d'un jardin de 800 m². Ce lieu était la mémoire des faubourgs et du passé agricole de la Chapelle.

L'équipe permanente était composée de douze artistes. Notre philosophie était basée sur l'ouverture et le partage.

Une saison au Jardin d'Alice représentait une moyenne de deux événements mensuel. Une dizaine d'événements étaient organisés hors les murs tous les ans. De nombreux partenariats faisaient du Jardin d'Alice un maillon de la vie culturelle parisienne, autant pour les habitants du quartier, les réseaux associatifs locaux, que pour les structures publiques de la ville.

Projet # 04



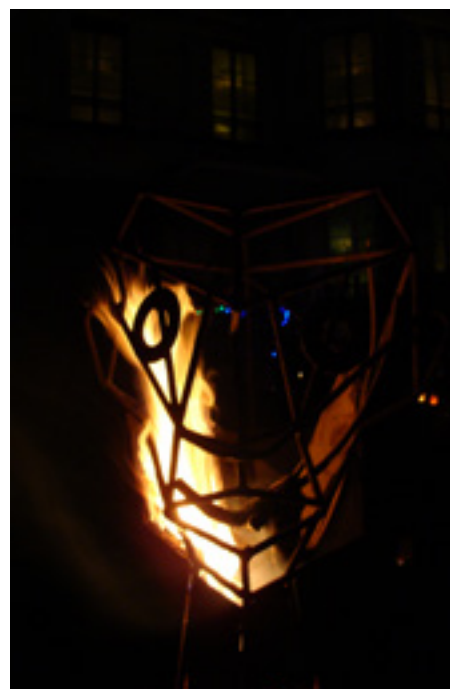
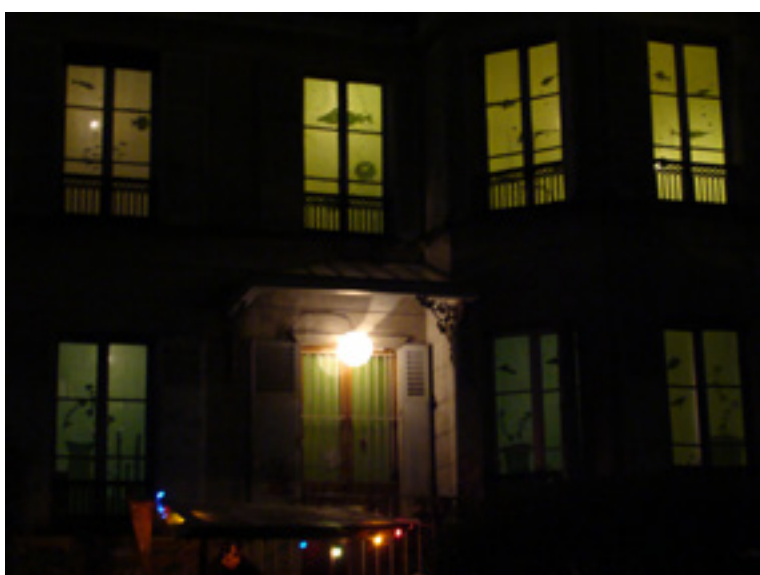
Projet : Résidence artistique
Durée : Entre un à trois mois
Localisation : Jardin d'Alice, Paris
Public: Tout public

Objectif : Proposer un espace de création dans un cadre bienveillant,
 Favoriser l'émulation entre différentes disciplines artistiques.

Synopsis:

L'organisation des résidences était souple pour s'adapter au besoin des artistes. Nous disposions d'une salle de répétition, d'un studio d'enregistrement, trois espaces protéiformes et cinq ateliers. Nous accueillions des plasticiens, des groupes de musique, des compagnies de théâtre et de danse. Les conditions tarifaires étaient très basses pour palier au manque d'espace accessible à Paris.

Projet # 04.1



Projet : Jours & nuits colorées

Durée : Variée selon les propositions

Localisation : Jardin d'Alice, Paris

Public: Tout public

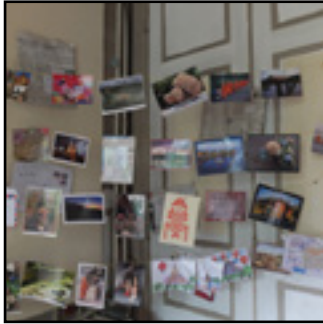
Objectif : Apporter des émotions et des pistes de réflexions auprès d'un large public.

Synopsis:

Après-midi de danse au soleil ou sous la pluie, concerts et poésies au feu de bois, représentation théâtrale au clair de lune... Les événements culturels, festifs ou pédagogiques offraient aux spectateurs une balade dans un jardin tour à tour mystérieux, étonnant ou enivrant.

Se développaient aussi le maraîchage partagé, et, à travers la permaculture, une approche globale de l'environnement, comme terreau quotidien d'expérimentations.

Action # 04.2



Projet : From SofiA to...

Durée : Septembre 2012 à juin 2013

Localisation : Asie du Sud-Est - France

Public : Tout public

Objectif : Partager et échanger autour de mes recherches artistiques,
Réflexion sur les moyens de communication traditionnel et moderne.

Synopsis:

D'octobre 2012 à avril 2013, j'ai traversé le Népal, la Thaïlande, le Laos, le Viêt-Nam, le Cambodge, la Birmanie et la Malaisie.

Tous les mois, j'envoyais une lettre aux trois structures partenaires : le Jardin d'Alice recevait des dessins, le Cafézoïde un florilège de cartes postales, Xérogaphe des collages.

Ces envois renouaient avec la poésie de l'objet papier, l'aléatoire du courrier postal, l'émotion de recevoir une carte de l'autre bout du monde.

J'ai créé un blog via l'interface « Tumblr » qui amenait par son instantanéité, une proximité presque en temps réel de mes observations. Cette interface était consacrée aux photos. Je les accompagnais de légendes très courtes précisant le lieu, la date et l'heure de leur réalisation. Je souhaitais ainsi ancrer mon travail dans la réalité de mes déambulations sans l'alourdir, afin de laisser une plus grande liberté à l'imaginaire des visiteurs.

Projet # 05



Projet : Croque ton quartier

Durée : Septembre 2012

Localisation : Squares du 18^{ème} arrondissement de Paris

Public: Enfants et adolescents

Objectif : Observer son environnement urbain,
Libérer le mouvement et le geste créatif par le dessin et la peinture,
Utiliser la couleur comme outil d'expérimentation.

Synopsis:

La ville est un espace que l'on partage. Elle se construit petit à petit grâce à l'intervention de chacun d'entre nous.

Je proposais de réaliser un travail collectif s'inspirant de ma pratique artistique. Nous dessinions les paysages urbains qui s'offraient à nous. J'accompagnais chaque participant à observer attentivement ces vues connues. Des échantillons de paysages urbains étaient créés.

Ces croquis étaient redessinés à l'aide de pastels gras sur une grande feuille. Les lignes se superposaient les unes aux autres, une ville naissait à partir de leurs observations. Les dessins créés étaient mis en couleur pour valoriser certaines formes, en faire disparaître d'autres, jouant sur les accumulations de point de vue.

Action # 06



Projet : Expérience d'outre tombe

Durée : Novembre 2011

Localisation : Ecole d'Architecture de la Villette, Paris

Public : Tout public

Objectif : Inviter les participants à laisser un message aux personnes disparues.

Synopsis:

Pour la fête des morts mexicaine, j'ai créé une installation dans laquelle je sollicitais le public à rentrer dans un espace étroit, éclairé au néon pour communiquer avec des personnes disparues. Cette expérience simple s'est révélée très intense, les témoignages ont été poignants d'authenticité.

J'ai scénographié la salle pour l'évènement "Les uns chez les autres." Tous les 19 du mois à 19 heures, les uns s'invitent chez les autres dans le 19^{ème} arrondissement. Habitants, associations, artistes, commerçants y échangent des pratiques artistiques et culturelles.

Action # 07



Projet : Good bye C.P.C.U.

Durée : Juin 2012

Localisation : Grille de l'ancien site C.P.C.U, Paris 19
Le pont Crimée, Paris 18

Public: Tout public

Objectifs: Relier deux arrondissements par le dessin et la peinture,
Découvrir son quartier au rythme de la marche.

Synopsis:

Cette balade proposait aux habitants du Nord de Paris de découvrir leur quartier sous l'angle des chantiers de démolition et de restructuration.

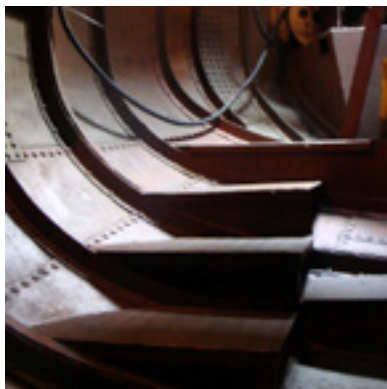
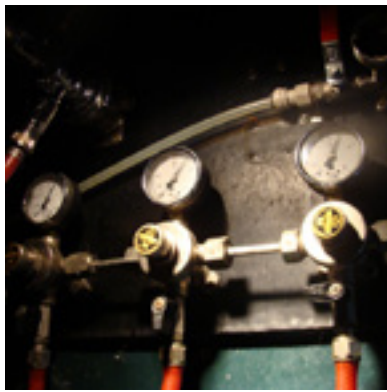
Le point de départ de la balade était l'ancien site de l'usine de la Compagnie Parisienne de Chauffage Urbain (C.P.C.U.). C'était un bâtiment symbolique du paysage urbain du 19^{ème} arrondissement.

J'avais accroché sur les grilles les dessins montrant les principales phases de destruction de l'usine.

Le point d'arrivé se situait sur le pont de Crimée qui représente la limite entre le 19^{ème} et le 18^{ème} arrondissement. Des reproductions des tableaux de la série "Good Bye C.P.C.U." y avaient été affichés sur des pancartes, tel un manifeste artistique.

Un marquage au sol permettait de relier les deux sites.

Action # 08



Projet : Machine-Action

Durée : Juin 2010

Localisation : Péniche Demoiselles, Paris

Public: Tout public

Objectif : Faire découvrir aux usagers des lieux inaccessibles.

Synopsis:

Je me suis plongée dans l'espace confiné des salles des machines des péniches Antipode, Demoiselle et Anako, opérant avec mon digital still caméra, n° DSC-H10. J'ai recréé sur la plate-forme de la péniche Demoiselle une cabine étroite, petite et sombre. Les visiteurs rentraient dans un univers d'engrenages, de machineries et mécanismes présents dans les cales motorisées des péniches modernes.

Projet # 09



Projet : Installation pour "La rue aux enfants"

Durée : Une journée, j'y participe depuis 2007

Localisation : Quai de Loire, Paris

Public: Tout public

Objectif : Proposer un moment de créativité ludique pour les enfants et les parents.

Synopsis:

Fête de quartier libre d'accès qui est organisée par le Cafézoïde. Les enfants sont les principaux acteurs en installant un "marché aux poux", ils y vendent les jouets dont ils ne se servent plus. Des jeux y sont également proposés par une vingtaine d'associations.

Les installations que je propose suivent le thème de la fête ou s'inspirent de mes voyages en Amérique du Sud ou en Asie.

Action # 10



Projet : Jugarte'

Durée : Septembre 2007 à juin 2010

Localisation : Amérique du Sud - France

Public : Tout public

Objectifs : Fabriquer des jeux en utilisant du matériel de récupération,
Créer et alimenter un blog sur la culture des pays traversés,
Développer une correspondance entre les enfants des deux continents.

Synopsis:

La première année de ce projet a été consacré à la fabrication de jeux avec les enfants d'Aulnay-Sous-Bois. Durant cette année, j'ai constitué un répertoire de jeux.

De septembre 2008 à juin 2009, j'ai été accueillie dans cinq structures locales d'Amérique du Sud pour un mois. Nous construisions ensemble les jeux et l'évènement de fin de projet.

En simultanément, j'alimentais un blog qui permettait une interaction en direct avec les enfants et les adultes en France et en Amérique du Sud. J'y publiais les dessins et les photographies, ainsi que des articles présentant les coutumes des pays que j'ai traversé tout au long du voyage.

De retour en France, j'ai créé une exposition itinérante qui a circulé de septembre 2009 à juin 2010. Elle retraçait mon périple, sous la forme d'une malle contenant des carnets de voyage, des petits objets locaux, des photos et des dessins suspendus tels des fanions.

Projet # 11